

# Forebyggelse og håndtering af vold og seksuelle overgreb over for børn og unge



Billund  
kommune

Marts 2014

## Indhold

Indledning.....	3
Definitioner af begreber .....	4
Mulige tegn og reaktioner hos børn og unge,.....	5
der er udsat for vold.....	5
Mulige tegn og reaktioner hos børn og unge,.....	7
der er udsat for seksuelle overgreb.....	7
Handleveje i forhold til grad af viden .....	10
Underretning .....	11
Handleveje i forhold til hvem mistanken retter sig mod.....	11
Mistanke eller viden ift. en eller begge forældre eller andre i forældres sted .....	13
Mistanke eller viden ift. andre voksne i barnets netværk eller en ukendt .....	14
Mistanke eller viden ift. en ansat .....	15
Mistanke eller viden ift. et barn under 15 år .....	16
Vigtige telefonnumre.....	17
Familieafdelingens handleguide ved underretninger om seksuelle overgreb og vold mod børn .....	18

## Indledning

Billund Kommunes beredskabsplan "Forebyggelse og håndtering af vold og seksuelle overgreb over for børn og unge", henvender sig til alle professionelle, som er i direkte kontakt med børn og unge under 18 år. Den retter sig mod ledere og ansatte i dagtilbud, skoler, skolefritidsordninger, klubber, sundhedsplejen, rådgivere, pædagogisk psykologisk rådgivning, behandlingstilbud til børn og unge og deres familier, den kommunale tandpleje, socialpædagogiske opholdssteder, pleje- og aflastningsfamilier, døgninstitutioner og andre, der er i kontakt med børn og unge under 18 år.

Ønsket er at sikre, at alle kender deres rolle og ansvar i forebyggelsen og håndteringen af mistanke om overgreb mod børn og unge i alderen 0 - 18 år. Handleplanen giver indsigt i viden om overgreb, de grundlæggende redskaber og handlemuligheder og handlepligt. Planen skal tilstræbe en hurtig, ensartet og professionel håndtering af mistanker om overgreb mod børn. Samt skabe grundlag for at der i institutioner og skoler arbejdes med forebyggelse af overgreb mod børn.

## Definitioner af begreber

For at kunne observere og reagere på viden eller mistanke om vold og seksuelle overgreb er det nødvendigt at definere, hvad der forstås ved vold og seksuelle overgreb.

### Definition af vold

Vold er en handling eller trussel, der – uanset formålet – er egnet til eller skader en anden persons integritet, eller som skræmmer, smerter eller skader personen. Volden kan have samme effekt på andre personer, der overværer eller overhører handlingen. Volden kan både være en bevidst handling eller en handling, der sker i affekt.

Uanset typen af vold, der begås mod et barn, så er der tale om en adfærd fra forældrene eller andre omsorgsgivere, som er ødelæggende for eller forhindrer udviklingen af et positivt selvbillede hos barnet. Enhver form for vold bringer barnets udvikling og sundhed i fare. Vold er udtryk for, at barnet ikke frivilligt indgår i den handling, der begås mod barnet.

Strafferetligt er vold opdelt i en række kategorier af strafbare handlinger med beskrivelse af strafferammer jf. følgende paragraffer i straffeloven:

§ 244. Den, som øver vold eller på anden måde angriber en andens legeme, straffes med bøde eller fængsel indtil 3 år.

§ 245. Den, som udøver et legemsangreb af særlig rå, brutal eller farlig karakter eller gør sig skyldig i mishandling, straffes med fængsel indtil 6 år. Har et sådant legemsangreb haft betydelig skade på legeme eller helbred til følge, skal dette betragtes som en særlig skærpene omstændighed.

§ 245a. Den, som ved et legemsangreb med eller uden samtykke bortskærer eller på anden måde fjerner kvindelige ydre kønsorganer helt eller delvis straffes med fængsel indtil 6 år.

§ 246. Har et legemsangreb været af så grov beskaffenhed eller har haft så alvorlige skader eller døden til følge, at der foreligger skærpene omstændigheder, kan straffen stige til fængsel i 10 år.

Af Forældreansvarsloven fremgår af § 2, stk. 2:

Barnet har ret til omsorg og tryghed. Det skal behandles med respekt for sin person og må ikke udsættes for legemlig afstraffelse eller anden krænkende handling.

## Mulige tegn og reaktioner hos børn og unge, der er udsat for vold

Nedenfor beskrives en række forskellige mulige tegn og reaktioner på vold. Der skelnes mellem fysiske, psykiske og sociale/adfærdsmæssige tegn og reaktioner.

### FYSISKE TEGN

- mærker efter slag
- brandmærker
- sår på kroppen
- mærker efter kvælningsforsøg
- knoglebrud
- symptomer på voldsom rystelse af mindre børn
- hyppige skadestuebesøg
- psykosomatiske klager
- vanskeligheder med kropslig kontakt
- Søvnvanskeligheder

### PSYKISKE TEGN

- tristhed
- indadvendthed
- ensomhedsfølelse, føler sig anderledes
- isolation
- utryg tilknytning
- mistillid til voksne
- lav selvfølelse
- dissociation
- hjælpeløshed, magtesløshed
- skyld-/skamfølelse
- begyndende depression
- manglende identitetsfølelse
- svært ved at løsrive sig fra forældre / løsriver sig for hurtigt
- posttraumatisk stressdisorder

### SOCIALE OG ADFÆRDSMÆSSIGE TEGN

- Koncentrationsvanskeligheder
- leg, hvor vold illustreres
- vanskeligheder med impuls kontrol
- indlæringsvanskeligheder
- tab af kompetencer
- udadreagerende /aggressiv adfærd
- følelse af frustration og vrede
- hyperaktivitet, hypersensitivitet
- angst
- selvdestruktiv og selvskadende adfærd
- udvikling af beskyttelsesstrategier
- overtilpassethed
- vanskeligheder med at regulere følelser

## Definition af seksuelle overgreb

Seksuelle overgreb mod børn er karakteriseret ved følgende:

- Den voksne udnytter barnets tillid
- Det seksuelle overgreb krænker barnets integritet
- Det er en handling, som barnet ikke kan forstå eller misforstår og som barnet ikke er modent til at give samtykke til
- Det seksuelle overgreb er udtryk for den voksnes behov og på den voksnes betingelser, eller et udtryk for børn og unge, der udsætter andre børn og unge for seksuelt grænseoverskridende adfærd
- Det er en handling, som overskrider samfundets lovgivning og den almindelige moral

Ifølge straffeloven er det strafbart at have et seksuelt forhold til personer under 15 år. Den strafferetlige definition af seksuelle overgreb findes i straffelovens kapitel 23 og 24, som omhandler forbrydelser mod kønssædeligheden. Følgende kategorier af handlinger er strafbare:

§ 210. Samleje med slægtning i nedadstigende linje eller samleje mellem bror og søster.

§ 216. Voldtægt.

§ 222,223,224. Samleje eller anden kønslig omgængelse med et barn under 15 år – dog 18 år, hvis barnet eller den unge er betroet til undervisning/opdragelse.

§232,230, 235. Blufærdighedskrænkelse (blotteri, beføling, beluring, verbal uterlighed) samt optagelse, besiddelse og udbredelse af fotos eller film osv. af personer under 18 år.

§223a. Køb af seksuelle ydelser fra personer under 18 år.

Af Forældreansvarsloven fremgår af § 2, stk. 2:

Barnet har ret til omsorg og tryghed. Det skal behandles med respekt for sin person og må ikke udsættes for legemlig afstraffelse eller anden krænkende handling.

## Mulige tegn og reaktioner hos børn og unge, der er udsat for seksuelle overgreb

Nedenfor beskrives en række forskellige mulige tegn og reaktioner på seksuelle overgreb. Der skelnes mellem fysiske, psykiske og sociale/adfærdsmæssige tegn og reaktioner. Der sondres ligeledes mellem de tegn og reaktioner hhv. småbørn, mellemstore børn og teenagere særligt kan udvise.

### FYSISKE TEGN

#### Småbørn

- Rødmen, irritation omkring kønsorganer, skede- og endetarmsåbning
- Smerte, kløe, udslæt omkring kønsorganer, skede- og endetarmsåbning
- Vaginal blødning, blødning fra kønsorganer og endetarmsåbning
- Blærebetændelse, skedekatar
- Blod i underbukserne
- Have svært ved at gå eller sidde
- Mave- og fordøjelsesvanskeligheder
- Klager over utilpashed
- Stoppe ting / objekter op i skede- og endetarmsåbning
- Ufrivillig vandladning
- Revner i mundvig, sår i munden
- Pådragelse af seksuelt overførte sygdomme
- Synkebesvær, ubehag ift. bestemte fødevarer
- Usædvanlig kropslugt (sæd)
- Følger ikke normal vækstkurve

#### Mellemstore børn

Mellemstore børn vil udvise de samme fysiske tegn og symptomer som småbørn. Herudover:

- Psykosomatiske klager over smerter i underlivet, hovedpine, mavepine mm.
- Vanskeligheder med kropslig kontakt
- Mangelfuld eller overdreven personlig hygiejne

#### Teenagere

Teenagere vil udvise de samme tegn og symptomer som småbørn og mellemstore børn. Herudover:

- Tidlig seksuel aktivitet
- Tidlig graviditet og abort
- Forsøg på at tilbageholde / skjule fysisk udvikling

## PSYKISKE TEGN

### Småbørn

- Humørsvingninger
- Tristhed
- Angst
- Uforklarlig gråd, skrigiture
- Mareridt, bange for at falde i søvn
- Udvide ligegyldighed, robotlignende adfærd
- Ensomhedsfølelse
- Isolation
- Reagerer ikke på opfordring på kontakt, trækker sig ind i sig selv
- Mistillid til voksne
- Utryk tilknytning
- Dissociation (disorientering kognitivt, socialt og følelsesmæssigt)
- Ukritisk i kontakten til andre
- Begrænset eller ingen øjenkontakt
- Mere optaget af ting end mennesker
- Begrænsede legekompeterencer

### Mellemstore børn

Mellemstore børn vil udvise de samme psykiske tegn og symptomer som småbørn. Herudover:

- Lav selvfølelse
- Magtesløshed
- Apati
- Skyldfølelse
- Skamfølelse
- Begyndende depression
- Indadvendthed
- Intet jeg-sprog

### Teenagere

Teenagere vil udvise de samme tegn og symptomer som småbørn og mellemstore børn. Herudover:

- Depression
- Mistillid til andre
- Manglende identitetsfølelse
- Forvirret omkring kønsidentitet
- Forøget skyld- og skamfølelse



## SOCIALE OG ADFÆRDSMÆSSIGE TEGN

### Småbørn

- Ændring i adfærd
- Seksualiseret adfærd
- Overdreven / tvangspræget onani
- Usædvanlig interesse i og viden om seksualitet ud over alders- og udviklingsmæssigt niveau
- Koncentrationsvanskeligheder fx ved leg og samvær med andre
- Leg med dukker, hvor seksuelle overgreb illustreres
- Regredierende adfærd, babysprog
- Udadreagerende, aggressiv adfærd, sparke, slå, bide
- Hyperaktivitet
- Frustration og vrede
- Frygt for og modvilje mod bestemte personer eller steder
- Umotiveret gråd
- Tavshed
- Påførelse af selvforskyldt smerte, banke hovedet ind i ting, trække i hår, skære i sin krop

### Mellemstore børn

Mellemstore børn vil udvise de samme sociale tegn og symptomer som småbørn. Herudover:

- Indlæringsvanskeligheder, manglende koncentration
- Udvide voksen seksuel adfærd, gå forførende, flirtende
- Påfaldende påklædning
- Manglende blufærdighed eller overdreven blufærdighed i forhold til egen krop og i relation til omgivelserne
- Begyndende selvdestruktiv adfærd
- Tab af kompetencer
- Begyndende udvikling af beskyttelsesstrategier for at undgå seksuelle overgreb eller afsløring heraf
- Mobbning
- Begyndende selvmordstanker

### Teenagere

Teenagere vil udvise de samme tegn og symptomer som småbørn og mellemstore børn. Herudover:

- Selvskadende adfærd, cutting, selvmordstanker- og forsøg
- Spiseforstyrrelser
- Alkohol- og stofmisbrug
- Udvide pseudomodenhed
- Hemmelighedsfulde, skamfulde
- Udvikling af specielt kropssprog, kropsholdning

## Handleveje i forhold til grad af viden

Graden af viden vil have betydning for, hvordan man som fagperson skal agere, når man får kendskab til eller mistanke om overgreb mod børn og unge. Man kan skelne mellem tre typer af viden:

### Bekymring

En **bekymring** er en diffus oplevelse af, at der er noget galt med et barn eller i dets familie. Her er ikke tale om, at man har konkret viden om en konkret handling begået af en bestemt person. Bekymringen alene bør derfor i første omgang føre til observation af barnet / den unge i en periode og evt. samtale med forældrene, medmindre bekymringen går på om forældrene begår overgreb mod barnet / den unge.

Som medarbejder skal man drøfte sin **bekymring** med sin leder og aftale observation af barnet og evt. samtale med forældrene.

### Mistanke

**Mistanke** forstås som mere end blot bekymring. Mistanken handler fx om, at barnet/den unge har været udsat for en seksuel grænseoverskridende adfærd eller voldelig handling fra enten en voksen eller et andet barn. Mistanken kan opstå på baggrund af en nærmere observation af barnet, barnets egne udsagn om hændelser, der har fundet sted, udsagn fra andre, eller oplysninger man har fået fra anden side. Som medarbejder skal man drøfte sin **mistanke** med sin leder, og der skal udarbejdes en underretning.

### Viden

Konkret **viden** handler om de situationer, hvor et barn har været udsat for en konkret handling i form af overgreb, begået af en eller flere personer.

Denne viden kan komme fra udsagn fra barnet selv, eller fra vidner eller fra tilståelse fra den person, som har udsat barnet eller den unge for overgreb.

Som medarbejder skal man drøfte sin **viden** med sin leder, og der skal udarbejdes en underretning.

## Underretning

Der skelnes mellem almindelig og skærpet underretning.

### Almindelig underretningspligt

Enhver person, der får kendskab til, at et barn eller en ung under 18 år udsættes for vanrøgt eller andre forhold, som er til fare for dets udvikling og sundhed, herunder vold, mishandling, seksuelle overgreb, omskæring af piger mv., har pligt til at underrette kommunen.

### Skærpet underretningspligt

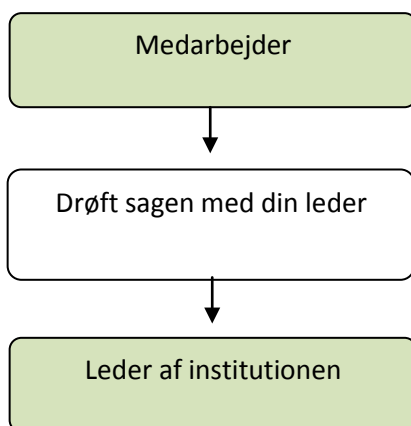
Personer, der udøver *offentlig tjeneste eller offentligt hverv* har skærpet underretningspligt, hvis man under udøvelsen af tjenesten eller hvervet får kendskab til eller grund til at antage, at et barn/en ung har behov for særlig støtte eller har været udsat for overgreb. Underretningspligten er personlig og kan ikke fremsendes anonymt. Underretningen sendes til Familieafdelingen i kommunen.

## Handleveje i forhold til hvem mistanken retter sig mod

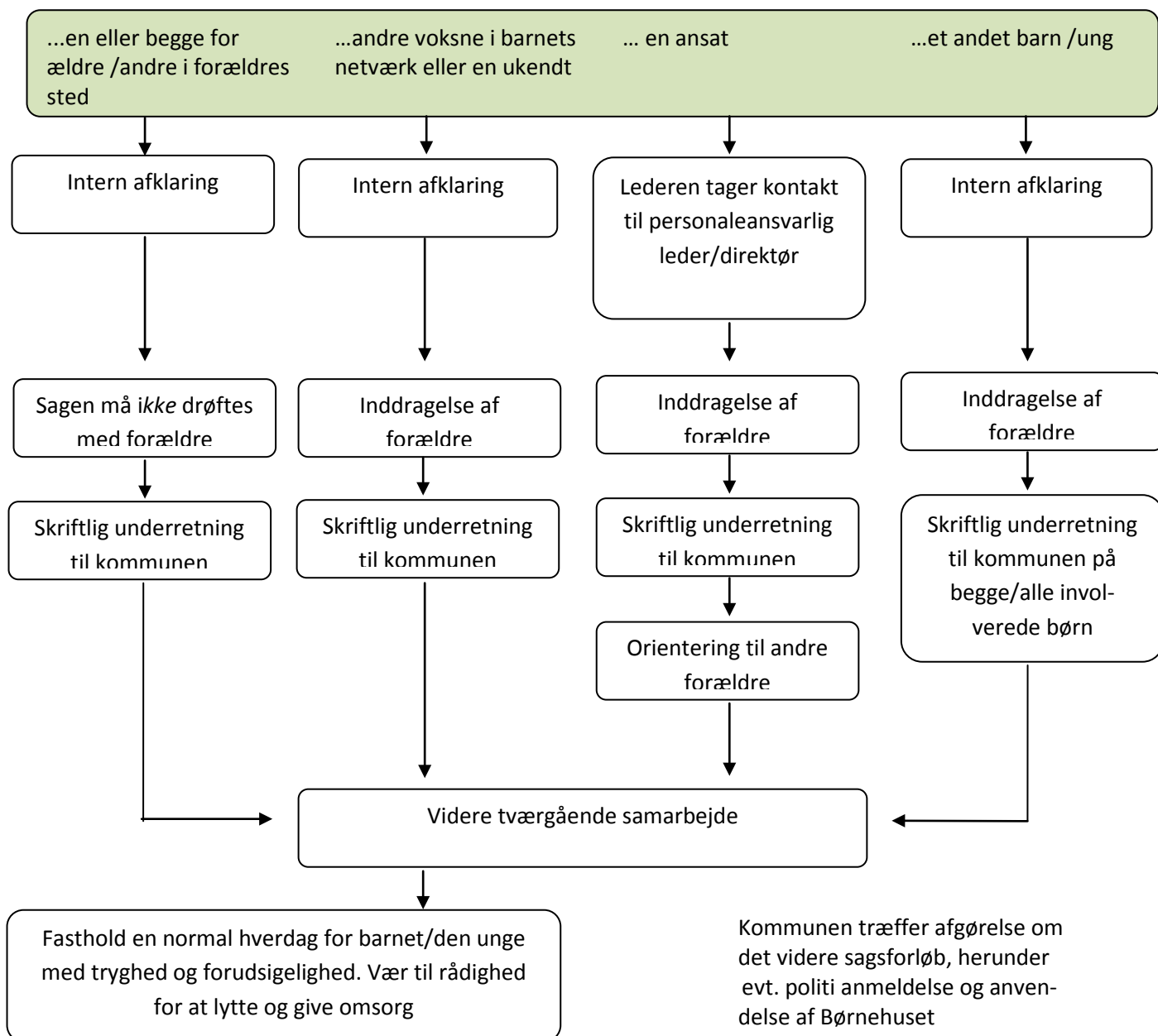
Håndteringen af en bekymring, mistanke eller viden er afhængig af hvem mistanken om overgreb retter sig mod. Der skelnes mellem fire forskellige kategorier:

1. En eller begge forældre / stedforældre
2. Andre i barnets netværk eller en ukendt
3. En ansat
4. Et andet barn / ung

Afhængig af om du er medarbejder, leder eller kommune, er der forskellige handleveje, du skal følge. Figuren på næste side viser en oversigt over, hvad man som medarbejder eller leder skal gøre, hvis man har *bekymring* for, *mistanke* eller *viden* om overgreb mod et barn eller en ung.



Mistanke eller viden ift.....



## **Mistanke eller viden ift. en eller begge forældre eller andre i forældres sted**

### Medarbejders opgave:

- Tal ikke med forældrene om mistanken
- Drøft og afklar mistanken med din kollega
- Orienter din leder om mistanken
- Skriv ned, hvilke tegn, signaler eller hændelser der ligger til grund for mistanken
- Hvis mistanken rejses af en pårørende eller andre, så nedskriv beskrivelsen af den konkrete mistanke – undlad at tolke på oplysninger
- Vis omsorg for barnet og lyt til det – men undgå at udspørge eller afhøre
- Tal ikke om din mistanke eller viden med nogen, der ikke er en del af sagen

### Lederens opgave:

- Tal ikke med forældrene om mistanken
- Vurder oplysningerne fra din medarbejder, herunder om karakteren af oplysningerne umiddelbart giver anledning til at sende en underretning til Familieafdelingen
- Hvis du er i tvivl, kan du kontakte Familieafdelingen, og bede om vejledning.
- Orienter din medarbejder om, hvorvidt oplysningerne har ført til en underretning
- Du kan blive bedt om at deltage i et underretningsmøde med henblik på at uddybe underretningen
- Støt din medarbejder i at kunne rumme sagen i den tid, der går, mens udredningsprocessen foregår i Familieafdelingen
- Tal ikke om din mistanke eller viden med nogen, der ikke er en del af sagen

### Pressehåndtering:

Alle henvendelser fra pressen i sådanne sager håndteres af Børne- og kulturdirektøren. Direktøren afgør, om der skal ske orientering til pressen.

Kommunikationschefen kan inddrages i håndtering af pressen.

Politiet frigiver tidligst oplysninger til pressen, hvis det besluttes at rejse tiltale.

## **Mistanke eller viden ift. andre voksne i barnets netværk eller en ukendt**

Medarbejders opgave:

- Drøft og afklar mistanken med din kollega
- Orienter din leder om mistanken
- Skriv ned, hvilke tegn, signaler eller hændelser der ligger til grund for mistanken
- Hvis mistanken rejses af en pårørende eller andre, så nedskriv beskrivelsen af den konkrete mistanke – undlad at tolke på oplysninger
- Vis omsorg for barnet og lyt til det – men undgå at udspørge eller afhøre
- Tal ikke om din mistanke eller viden med nogen, der ikke er en del af sagen

Leders opgave:

- Vurder oplysningerne fra din medarbejder, herunder om karakteren af oplysningerne umiddelbart giver anledning til at sende en underretning til Familieafdelingen
- Hvis du er i tvivl, kan du kontakte Familieafdelingen, og bede om vejledning
- Forældrene skal orienteres inden der fremsendes underretning
- Orienter din medarbejder om, hvorvidt oplysningerne har ført til en underretning
- Du kan blive bedt om at deltage i et underretningsmøde med henblik på at uddybe underretningen
- Støt din medarbejder i at kunne rumme sagen i den tid, der går, mens udredningsprocessen foregår i Familieafdelingen
- Tal ikke om din mistanke eller viden med nogen, der ikke er en del af sagen

Pressehåndtering:

Alle henvendelser fra pressen i sådanne sager håndteres af Børne- og kulturdirektøren. Direktøren afgør, om der skal ske orientering til pressen. Kommunikationschefen kan inddrages i håndtering af pressen.

Politiet frigiver tidligst oplysninger til pressen, hvis det besluttes at rejse tiltale.

## Mistanke eller viden ift. en ansat

### Medarbejders opgave:

- Noter hændelser og de videre handlinger ift. din mistanke eller konkrete viden
- Er det forældre, der kommer til dig med en bekymring eller en mistanke om seksuelt overgreb eller vold mod deres barn – bed forældrene om at nedskrive deres samtaler med barnet
- Kontakt din leder. Din leder har ansvaret for at gå videre med sagen
- Hvis din viden er rettet mod din leder, skal du kontakte Børne- og kulturdirektøren. Direktøren har ansvaret for at gå videre med sagen.
- Vis omsorg for barnet og lyt til det – men undgå at udspørge eller afhøre

### Leders opgave:

- Vurder tyngden af den skriftlige eller mundtlige information, som du har fået fra medarbejdere, forældre eller andre
- Kontakt Børne- og kulturdirektøren for at koordinere det videre forløb, herunder om der er grundlag for at foretage en politianmeldelse
- Har du konkret viden om vold eller seksuelt overgreb begået af en ansat, skal du straks sende en underretning til Familieafdelingen. Du skal informere det pågældende barns forældre
- Vær opmærksom på behovet for støtte og omsorg til de involverede personer:
  - barnet og dets forældre
  - den ansatte som viden eller mistanke er rettet mod
  - de øvrige ansatte
  - børn og forældre
- Da der er tale om en personalesag, skal du – i samarbejde med Børne- og kulturdirektøren – koordinere det videre forløb sammen med Personaleafdelingen
- Du skal – i samarbejde med Børne- og kulturdirektøren – vurdere om og hvornår, det er relevant at orientere øvrige ansatte, de andre forældre, bestyrelsen mv

### Pressehåndtering:

Alle henvendelser fra pressen i sådanne sager håndteres af Børne- og kulturdirektøren. Direktøren afgør, om der skal ske orientering til pressen. Kommunikationschefen kan inddrages i håndtering af pressen.

Politiet frigiver tidligst oplysninger til pressen, hvis det besluttet at rejse tiltale.

## Mistanke eller viden ift. et barn under 15 år

### Medarbejders opgave:

- Overrasker du børn i situationen, spørg dem da på en neutral måde om, hvad de laver/leger og hvor de evt. har set eller kender denne leg fra? Lyt til børnene og undgå at afhøre dem
- Drøft og afklar mistanken med din kollega og/eller leder
- Skriv ned, hvilke tegn, signaler eller hændelser der ligger til grund for mistanken
- Hvis mistanken rejses af en pårørende eller andre, så nedskriv beskrivelsen af den konkrete mistanke – undlad at tolke på oplysninger
- Tal ikke om din mistanke eller viden med nogen, der ikke er en del af sagen

### Leders opgave:

- Vurder medarbejderens oplysninger, herunder om karakteren af oplysningerne tyder mere på en eksperimenterende leg end på en overgrebssituation
- Ved tvivl, kontakter du Familieafdelingen eller PPR
- Der skal ved leg og aktiviteter, der vækker tvivl og bekymring om et seksuelt overgreb, altid foretages en underretning til Familieafdelingen, både ift. det barn, der er blevet udsat for overgrebet og ift. det barn, der har begået overgrebet
- Hvis det drejer sig om en voldelig eller seksuel handling, skal du sammen med medarbejderen allerede samme dag indkalde/orientere begge børns forældre om hændelsen. Ved samtalen med forældrene skal du orientere om, at der indsendes underretninger, så de kan få den relevante hjælp og støtte
- Hvis der i forløbet opstår mistanke om, at et af børnene har været udsat for seksuelt overgreb fra forældre eller andre voksne i forældrenes sted, underrettes Familieafdelingen med en særskilt underretning, uden at forældrene orienteres. Herefter anvendes proceduren vedrørende viden eller mistanke rettet mod forældre eller andre voksne i forældres sted
- Du kan blive bedt om at deltage i et underretningsmøde med henblik på at uddybe underretningen
- Støt din medarbejder i at kunne rumme sagen i den tid, der går, mens udredningsprocessen foregår i Familieafdelingen

### Pressehåndtering:

Alle henvendelser fra pressen i sådanne sager håndteres af Børne- og kulturdirektøren. Direktøren afgør, om der skal ske orientering til pressen.

Kommunikationschefen kan inddrages i håndtering af pressen.

Politiet frigiver tidligst oplysninger til pressen, hvis det besluttet at rejse tiltale.



## Vigtige telefonnumre

Familieafdelingens sekretariat i åbningstiden: 79 72 76 09  
Familieafdelingens sociale bagvagt udenfor åbningstiden: Sydøstjyllands Politi kontaktes via 114.

PPR(pædagogisk psykologisk rådgivning): 79 72 75 71

Udenfor kommunens åbningstid kontaktes Sydøstjyllands Politi: 76 28 14 48 eller 114 døgnet rundt.

Børne- og kulturdirektøren: 79 72 76 00

Videnscenteret for Sociale Indsatser ved Vold og Seksuelle overgreb mod børn (SISO): 20 77 11 20

Underretningsskemaer findes på [www.billund.dk](http://www.billund.dk)

### Links

[www.servicestyrelsen.dk/viso](http://www.servicestyrelsen.dk/viso)

[www.voresansvar.dk](http://www.voresansvar.dk)

[www.bornsvilkar.dk](http://www.bornsvilkar.dk)

[www.børnogseksualitet.dk](http://www.børnogseksualitet.dk)

[www.forebygovergreb.dk](http://www.forebygovergreb.dk)

[www.servicestyrelsen.dk/born-og-unge/overgreb](http://www.servicestyrelsen.dk/born-og-unge/overgreb)

# Familieafdelingens handleguide ved underretninger om seksuelle overgreb og vold mod børn

Handleguiden er et arbejdsredskab for

## Indhold

Indledning.....	3
Definitioner af begreber.....	4
Mulige tegn og reaktioner hos børn og unge,.....	5
der er udsat for vold.....	5
Mulige tegn og reaktioner hos børn og unge,.....	7
der er udsat for seksuelle overgreb.....	7
Handleveje i forhold til grad af viden.....	10
Underretning.....	11
Handleveje i forhold til hvem mistanken retter sig mod.....	11
Mistanke eller viden ift. forældre eller andre i forældres sted.....	13
Mistanke eller viden ift. en voksen i barnets netværk eller en ukendt.....	14
Mistanke eller viden ift. en ansat.....	15
Mistanke eller viden ift. et barn under 15 år.....	16
Vigtige telefonnumre.....	17
Familieafdelingens handleguide ved underretninger om seksuelle overgreb og vold mod børn.....	18

Socialrådgivere med myndighedsfunktion, som modtager underretninger. Den er målrettet Familieafdelingens socialrådgivere i Forvisiteringen, som modtager alle underretninger om børn og unge i Billund Kommune, herunder underretninger om seksuelle overgreb og vold mod børn.

Omkring underretninger generelt indenfor børn og ungeområdet henvises til Billund Kommunes intranet.

Udover de generelle regler for modtagelse af underretninger, herunder kvittering, gælder særskilt for sager om overgreb:

Underretning om seksuelle overgreb eller vold mod børn modtages i Forvisiteringen

Alle underretninger om seksuelle overgreb eller vold mod børn drøftes med enten koordinatoren for socialrådgiverne eller den socialfaglige konsulent. Her forholder man sig til bekymringsstadiet i underretningen, og det vurderes, om der skal indhentes yderligere oplysninger. Ved mistanke sker drøftelsen hurtigst muligt efter aftale. Ved viden sker drøftelsen straks. Kan koordinatoren eller den socialfaglige konsulent ikke træffes i situationer med viden, kontaktes lederen af Familieafdelingen.

Handlevej 1:

Ved mistanke om overgreb: Såfremt der efter denne drøftelse må konstateres en mistanke, om at der er/har været overgreb i forhold til et barn kontaktes politiet af en socialrådgiver i Forvisiteringen. I denne kontakt, eller hurtigst muligt efterfølgende, tager politiet stilling til deres videre arbejde. Der skal ikke laves særskilt anmeldelse. Familieafdelingen og politiet afklarer efterfølgende om Børnehuset skal inddrages i sagen. (Se fodnote nederst om Børnehuset)

➤ Handlevej 2:

Ved viden om overgreb (konkret udsagn fra barnet selv, eller fra vidner, eller fra tilståelse fra krænkeren): Samme dag skal politiet kontaktes af en socialrådgiver fra Forvisiteringen. Der skal ikke laves særskilt anmeldelse. Politiet tager stilling til deres videre arbejde i sagen, og der etableres et samarbejde med politiet i det videre forløb for at sikre koordineringen. Familieafdelingen og politiet afklarer efterfølgende Børnehusets inddragelse i sagen.

Generelt for alle sager om overgreb:

Børnehus Syd kontaktes på tlf.nr.: 65 51 58 68 med henblik på konsultativ rådgivning.

Under hensyntagen til om handlevej 1 eller 2 benyttes, planlægges i alle sager i forhold til:

- ❖ At barnet er beskyttet imod yderligere overgreb
- ❖ Kontakt til forældrene
- ❖ Børnesamtale
- ❖ Sikre at barnet har en tryghedsperson i processen
- ❖ Evt. psykologhjælp
- ❖ Børnefaglig undersøgelse
- ❖ Om der er behov for særlig støtte til barnet og familien før undersøgelsen er færdiggjort.

Vigtigt at sikre under og efter et forløb med seksuelle overgreb og vold mod børn og unge:

- ❖ At socialsagen ikke forsvinder i skyggen af en eventuel politisag
- ❖ At fokus holdes på barnet
- ❖ At der sættes ind med den nødvendige hjælp på kort sigt
- ❖ At barnet på lang sigt kan få den nødvendige hjælp

Hvad er Børnehuset?

- Målet med at samle indsatserne i et børnehus er bl.a. at sikre en koordineret tværfaglig indsats over for det enkelte barn og den enkelte unge, så barnet og den unge får bedre mulighed for at blive undersøgt skånsomt samt mulighed for at komme sig over overgrebet.
- Henvisning til børnehuset sker via myndighedssagsbehandleren. Barnet skal udredes i Børnehuset, når der er mindst 2 af følgende sektorer involveret, Familieafdeling, politi og sygehus. Det er dog fortsat kommunerne, der har ansvaret i sagen.
- Børnehuset er indrettet i børnevenlige rammer og har til opgave at koordinere de tværsektorielle opgaver, herunder videoafhøring og retsmedicinsk og/ eller lægelig undersøgelse, samt udrede barnets behandlingsbehov og yde krisebehandling til barn og forældre.
- Billund Kommune samarbejder med Børnehuset i Odense.